

附件 1

项目需求

一、项目背景

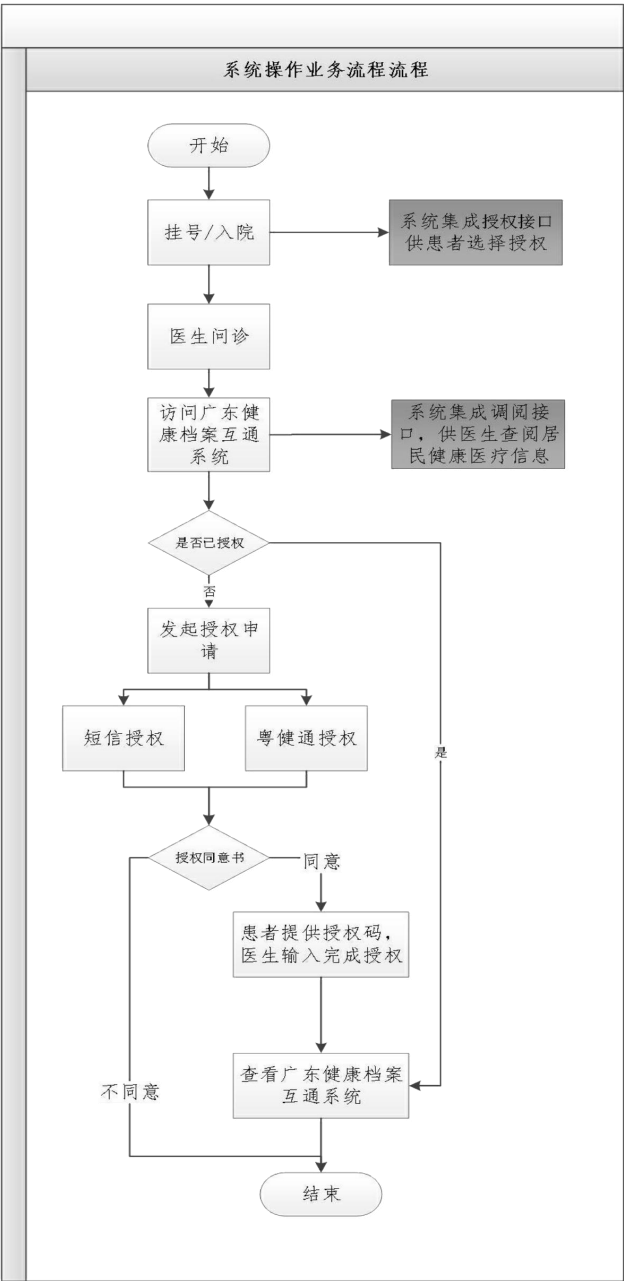
依据粤卫办规划函〔2024〕18号《广东省卫生健康委办公室关于印发〈广东省健康医疗信息共享工作方案〉的通知》所规定的内容，参照《广东省健康医疗信息共享工作方案》以及《广东健康档案互通系统接入工作指引》，我们的目标是通过系统集成或授权接口的方式，达成医院HIS系统与广东健康档案互通系统的无缝对接。这样，在患者进行挂号或入院操作时，提供是否授权医生访问个人健康医疗信息选择；而医生在进行诊疗活动时，能够从广东健康档案互通系统中查阅到那些已授权同意的患者的健康医疗信息。

二、项目需求

（一）业务场景。广东省健康档案互通系统，由广东省卫生健康委员会构建，是一个区域性的健康医疗信息共享与协作平台。该系统通过整合医疗机构的电子病历等关键信息，构建了广东省健康医疗大数据中心，旨在为居民创建详尽的个人健康档案。这些档案能够连续记录和实时更新健康信息，从而实现省内不同地区和机构间健康档案的便捷调阅与查询功能。在获得个人授权后，医疗人员能够访问患者的过往诊疗记录、检查检验结果、献血及用血信息、疫苗接种记录等，这有助于医生迅速掌握患者的既往健康状况和用药历史，进而提高诊疗服

务的效率和品质。此外，个人用户可通过粤健通移动端等健康医疗服务平台自行登录，查询自己的健康档案，从而方便地掌握自身的健康状况和病史，满足自我管理个人健康的需求。

(二) 业务流程图



(三) 系统功能

1. 调阅授权。医生从广东健康档案互通系统查看患者的健康档案，须要经过患者的授权同意。主要有以下三种授权方式：

授权方式一：通过《广东健康档案互通系统接入工作指引》中授权接口，患者完成线上预约挂号后，医院 HIS 系统发起调阅授权申请，经患者同意后，该医疗机构有权限调阅患者健康医疗信息。医生在诊疗阶段可直接调阅健康档案。

授权方式二：患者在就诊时，医生在 HIS 系统通过广东健康档案互通系统界面发送调阅申请，患者通过粤健通移动端“健康档案调阅授权”功能查看验证码，也可在消息订阅后通过微信消息接收验证码，并将验证码告知医生，取得查阅健康档案权限。

授权方式三：患者在就诊时，医生在 HIS 系统通过广东健康档案互通系统界面发送手机短信验证码，患者将短信验证码告知医生，取得查阅健康档案权限。

2. 健康档案信息查询。健康档案包含基本信息、检查检验报告、诊疗记录、健康体检、疫苗接种、血液管理。

基本信息：基本信息集个人信息、健康问题、就诊记录等于一体，按照特定的格式分块展示。

检查检验报告：检查检验报告包含了患者的历次检查检验报告。检查检验报告按就诊机构及就诊时间维度显示，当点击某次检查/检验记录时，即可查看该检查/检验的报告结果。

诊疗记录：诊疗记录包含了患者的历次就诊记录以及每次

就诊所产生的报告文档。就诊记录可以按门诊、急诊、住院去划分，按就诊时间、就诊机构进行查询。当点击某次就诊记录时，即可查看该就诊的所有记录。

健康体检：展示医院体检报告以及公卫体检报告。体检数据按照医院和公卫两大类进行整合，展示历次体检记录，当点击某一条记录时，可查看体检报告详细信息。

血液管理：展示病患在医疗机构的临床用血记录。医务人员可迅速查阅患者完整的用血历史，辅助做出更加精准的医疗决策。此外，系统还同步展示了患者的献血信息，以供参考。

疫苗接种：展示疫苗接种信息，包括儿童疫苗接种信息、免疫接种等信息。

三、保密责任

服务方在获取到医院有关数据库、服务器、远程登录、网络设备口令、数据信息等涉密内容时，不得透露给第三方，否则给医院造成损失应追究经济和法律责任，赔偿金额不受本合同其它条款的制约。

四、商务要求

（一）验收流程：验收工作由使用科室、电脑网络科、总务科以及供应商共同参与，并严格遵循需求方上级业务部门相关验收标准执行。在验收过程中，需填写《验收测试报告》并由参与各方签字确认，此报告将作为后续支付款项的重要依据。

（二）货款支付方式：货款支付采取分期方式，具体为：合同签订且生效后的 7 个工作日内，支付合同总金额的 30%；安装调试工作完成并通过验收后的 15 个工作日内，支付合同总金额的 65%；质保期满且确认无其他扣款事宜后的 30 个工作日内，支付剩余的合同总金额的 5%。

（三）质保条款：质保期内每季度定期现场巡检一次，巡检包括但不限于数据库、服务器、软件系统，需出具巡检报告。

备注：

1. 打“★”号条款为实质性条款，若有任何一条不满足则导致投标无效。

2. 打“▲”号条款为重要技术参数（如有），若有部分“▲”条款不满足，将根据评审要求影响其得分，但不作为无效投标条款。